

Onderhoudsgids voor Tapijtonderhoud

Inhoud

↳ Het belang van tapijtonderhoud	2
↳ Uw specifieke onderhoudsbehoeften	2
↳ Gepland onderhoud	3
↳ Preventief onderhoud	3
↳ Dagelijks onderhoud	4
↳ Onderhoudstechnieken	7
↳ Periodiek onderhoud	8
↳ Vloerverzorgingsoplossingen	9
↳ Diverse aspecten van onderhoud	10
↳ Vragen	11



Het belang van tapijtonderhoud

Correct tapijtonderhoud verlengt niet alleen de levensduur van ieder (kostbaar) tapijt, maar helpt ook het uiterlijk en comfort binnen de werkomgeving op niveau te houden.

Er worden miljoenen euro's uitgegeven aan gebouwen en interieurontwerpen. Slecht onderhouden tapijt kan het imago van een bedrijfsruimte negatief beïnvloeden, het functioneren van het product verminderen en de behoefte aan nieuw tapijt vergroten.

Interface begrijpt de noodzaak tot onderhoud en verlenging van de levensduur van het tapijt om zowel milieutechnische als financiële redenen en biedt een oplossing in de vorm van deze uitgebreide onderhoudsgids voor tapijt.

Interface biedt tevens training en aanvullende ondersteuning voor de interne onderhoudsdienst evenals onderhoudsprogramma's die op de specifieke behoeften van de ruimte zijn aangepast.

KEUZE VAN HET JUISTE PRODUCT

Tapijtonderhoud omvat meer dan alleen de juiste reinigingsmethoden. Door de juiste producten te kiezen met betrekking tot design, structuur en kleur, zal het tapijt op de lange termijn beter functioneren en er beter blijven uitzien.

- **Structuur:** Een dichte poolstructuur kan slijtageproblemen die veroorzaakt worden door het inlopen van vuil tot een minimum beperken.
- **Kleur:** Naast het creëren van een karakteristieke uitstraling en expressie kan de kleur ook een praktisch doel dienen. Kleur speelt een belangrijke rol in de zichtbaarheid van vuil. Gemiddelde tot donkere kleuren verbergen vuil beter dan lichte, heldere kleuren of zeer donkere kleuren.
- **Design:** Op tapijttegels met patronen is vuil het minst zichtbaar, waarbij willekeurige patronen in het bijzonder van pas kunnen komen.

Onze Account Managers kunnen samen met u het beste product en het beste onderhoudsplan voor uw ruimte selecteren.

Uw specifieke onderhoudsbehoeften

Delen van het interieur die verschillend gebruikt worden, vereisen verschillende vormen van onderhoud en verzorging. Intensief belopen ruimten zoals entrees en gangen vereisen dagelijks effectief stofzuigen, terwijl in gebieden rondom koffieautomaten en bureaus dagelijks aandacht moet worden besteed aan vlekken.

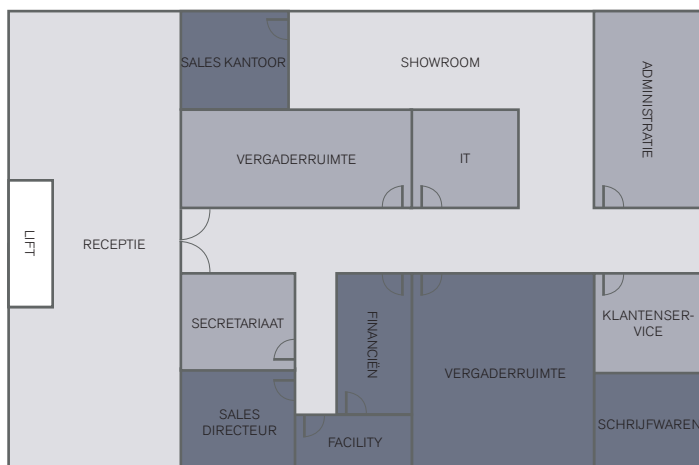
Zaken als de indeling van het gebouw, het gebruik, verkeersstromen en bedrijfsuren, moeten allemaal worden meegenomen bij het ontwikkelen van een onderhoudsplan. De onderstaande gids geeft daarom uitgebreid advies over goedgekeurde onderhoudstechnieken en oplossingen.

Regelmatige verzorging vanaf het begin zorgt voor een langere levensduur en een fraaier uiterlijk op de lange termijn. De onderhoudsgids van Interface is dan ook bedoeld om uw tapijt een maximale levensduur te geven en uw investering te beschermen.





Gepland onderhoud




Met een duidelijk onderhoudsprogramma, zoals onderstaand weergegeven, weten facilitair managers en schoonmaakbedrijven in één oogopslag waarop ze hun werkzaamheden moeten richten. Op deze manier kan dagelijks en periodiek onderhoud worden gepland als onderdeel van het programma.



Dagelijks onderhoud

-    Dagelijks te stofzuigen ruimtes
-    Dagelijks vlekken verwijderen

Gepland reinigen

-  Zwaar belopen ruimtes iedere drie maanden reinigen
-  Middelzwaar belopen ruimtes iedere zes maanden reinigen
-  Licht belopen ruimtes iedere twaalf maanden reinigen

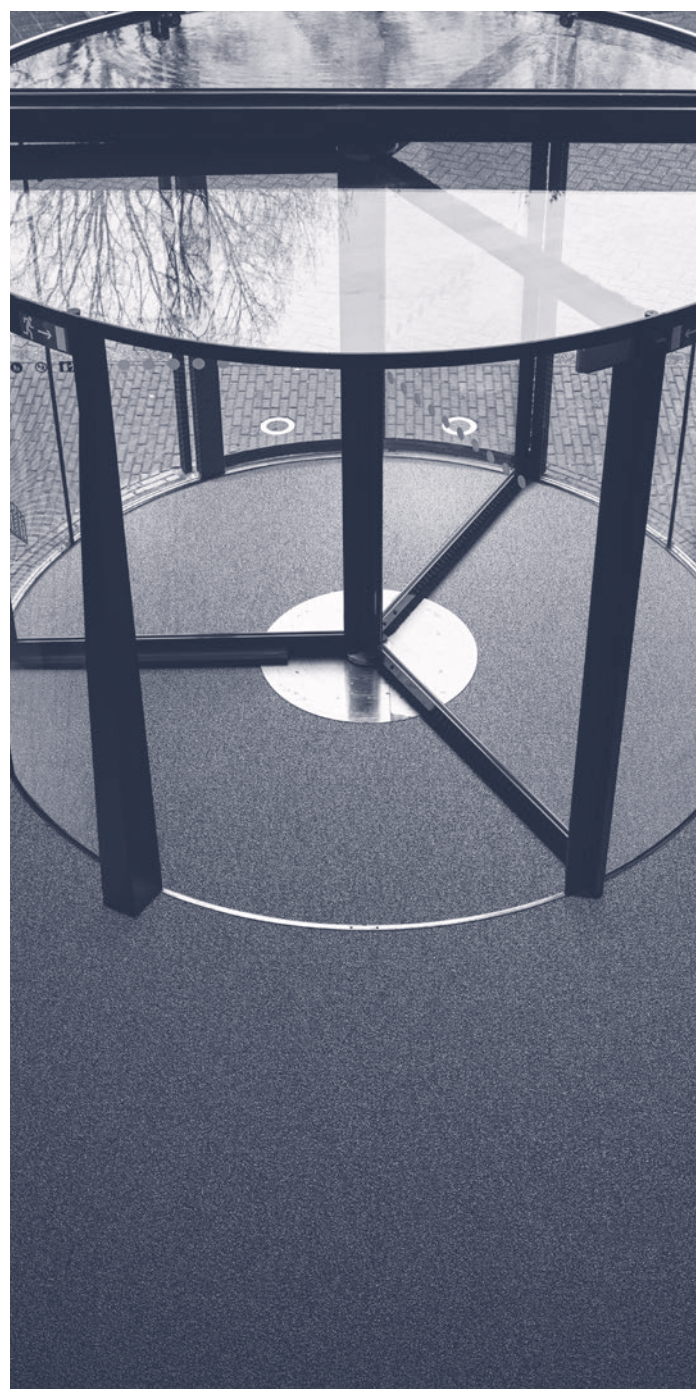
Preventief onderhoud

ENTREESYSTEMEN

Entreesystemen zoals de Barricadecollectie zijn een integraal onderdeel van ieder onderhoudsprogramma, aangezien zij binnenkomend vuil op drempelpunten, zoals ingangen, tegenhouden.

Dit vuil kan door middel van stofzuigen worden verwijderd, zodat het niet naar andere ruimten wordt verspreid. Entreesystemen moeten dagelijks worden gereinigd en regelmatig worden vervangen om te voorkomen dat het vuil zich verzamelt en de mat daardoor zijn werking verliest.

Bij de ingang moet minimaal 3-5 meter entreesysteem worden gelegd, afhankelijk van de omvang en intensiteit van de verkeersstroom. In het ideale geval wordt een combinatie van primaire en secundaire schoonloopssystemen gebruikt.



Regelmatig onderhoud

Het is vastgesteld dat tot 80% van het vuil dat in een tapijt achterblijft afkomstig is van buiten het gebouw. Entreesystemen zoals Barricade vormen de eerste verdedigingslinie tegen vuil.

Tapijten zullen altijd vuil blijven verzamelen en dus zijn de onderstaande aanbevelingen opgesteld om de effecten van vuil op zowel de duurzaamheid als het uiterlijk van het tapijt tot een minimum te beperken.

De reinigingsfrequentie moet op de specifieke behoeften van uw bedrijfsruimte worden afgestemd.

STOFZUIGEN

Effectief stofzuigen is van essentieel belang voor het succes van ieder tapijtonderhoudsplan. Als zand en vuil zich in het tapijt kunnen verzamelen en niet grondig worden opgezogen, kunnen zij gaan schuren en zo de vezels beschadigen. Bovendien verwijdert stofzuigen niet alleen vuil, maar het geeft het product ook een fraaiër uiterlijk doordat de pool wordt opgericht en hersteld.

Gebruik van de juiste apparatuur en technieken is van cruciaal belang voor succesvol stofzuigen en zware, staande stofzuigers met een borstelwerking worden aanbevolen.

Tapijtrollers nemen het vuil aan de oppervlakte wel op, maar verwijderen niet het vuil dat zich tussen het garen omlaag heeft gewerkt. Gebruik daarom voor grondig stofzuigen een stofzuiger met een sterke zuigkracht in combinatie met een draaiende borstel of klopper. De meeste stofzuigers zijn in hoogte verstelbaar voor efficiënte reiniging van tapijsoorten van uiteenlopende structuren.

De frequentie van het stofzuigen wordt op zicht bepaald, maar dagelijks stofzuigen is ideaal. In intensief belopen ruimten zoals recepties, ingangen/uitgangen en entreematten, kan vaker stofzuigen nodig zijn, vooral als zij aan wisselende weersomstandigheden worden blootgesteld. Dit is essentieel in ieder onderhoudsprogramma. Vaker stofzuigen voorkomt transport van vuil naar andere ruimtes. In ruimtes zoals vergaderzalen en directiekamers kan wanneer nodig worden gestofzuigd, maar niet minder dan eenmaal per week.

Maak om grondig te reinigen langzame en systematische bewegingen tijdens het stofzuigen.

Opmerking: Gebruik voor naaldvilttapijt een stofzuiger zonder roterende borstel.



Stofzuigen

Dagelijks onderhoud

VLEKKEN VERWIJDEREN

Plaatselijke vlekken veroorzaakt door onhandigheid komen nu eenmaal voor. Door als onderdeel van het onderhoudsprogramma dagelijks vlekken te verwijderen, blijft het tapijt ook tussen de geplande reinigingsbeurten mooi.

Onderneem direct actie bij vlekken als dat mogelijk is. Dit verkleint de kans op een blijvende vlek.

Probeer de vlek te classificeren, is het bijvoorbeeld water, olie of een combinatie van beiden? Omdat geschikte oplossingen en technieken voor de specifieke soort vlek verschillen, is classificatie van belang.

Houd bij het behandelen van vlekken altijd het onderstaande in gedachten:

GOED

- Onderneem indien mogelijk direct actie om een blijvende vlek te voorkomen.
- Probeer de vlek te classificeren.
- Gebruik een schone doek en werk vanaf de rand van de vlek naar het midden om verspreiding te voorkomen.
- Verwijder overtollig vocht met absorberende doeken, handdoeken, enz. en bescherm het gereinigde tapijt tot het volledig droog is.

FOUT

- Stevig wrijven of borstelen. Dit kan de pool vervormen of beschadigen en lichtere plekken vlekken op de vloerbedekking veroorzaken.
- Het tapijt te nat maken.

VLEKKEN OP WATERBASIS

Dep bij vloeibare vlekken zoveel mogelijk vloeistof op met een schone, witte doek. Schraap een half-harde of harde vlek met een lepel of een spatel van het tapijt af en dep de vlek vervolgens met een vochtige spons.

Werk altijd vanaf de rand van de vlek naar het midden. Wrijf nooit zodanig over een natte vlek dat de vlek of het vuil vanuit het oorspronkelijke gebied wordt verspreid.

Verwijder na het deppen van vlekken op waterbasis direct het achterblijvende restant met een kleine hoeveelheid droogmiddel. Strooi het middel over de vlek en borstel het voorzichtig in met een handborstel.

Laat het gebied drogen (ongeveer 15-30 minuten) en borstel het middel nogmaals in. Borstel het gebied nogmaals voorzichtig als het middel aan het tapijt lijkt te kleven en stofzuig vervolgens het betreffende gebied. Herhaal de behandeling indien nodig.

Gebruik bij moeilijk te verwijderen vlekken zoals koffie, thee, vruchtensap of frisdrank na reiniging een aanbevolen vlekkenverwijderingsmiddel. Breng het middel volgens de gebruiksaanwijzingen aan en laat het drogen. Herhaal de behandeling indien nodig. Neem voor meer informatie over aanbevolen vlekkenverwijderingsmiddelen contact op met de Account Manager.

Opmerking: sommige vlekkenverwijderingsmiddelen mogen niet worden gebruikt bij producten die wol bevatten of niet kleurecht zijn.



Dagelijks onderhoud

VLEKKEN OP OLIEBASIS

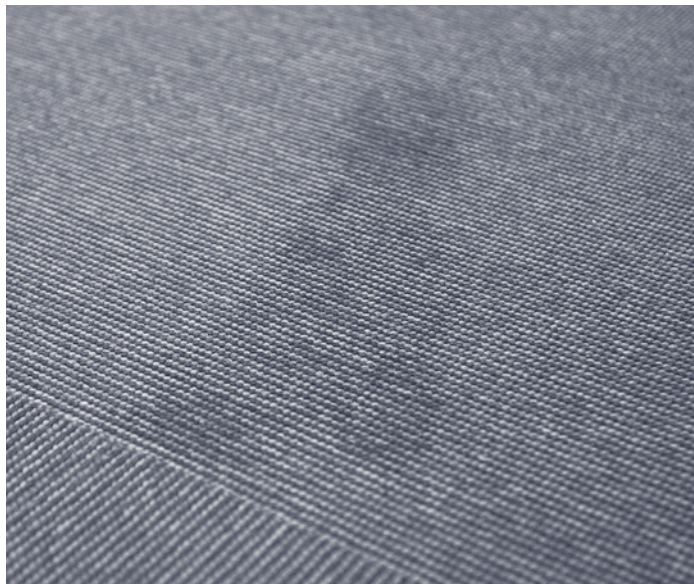
Gebruik voor het verwijderen van vlekken op oliebasis, zoals verf, vet, teer, en asfalt, specifieke vlekkenverwijderingsmiddelen voor tapijt.

Controleer altijd op kleurechtheid door de oplossing op een onopvallend stukje tapijt aan te brengen. Spuit het middel op een schone, witte doek en dep deze op het tapijt.

Controleer of het tapijt geen kleur afgeeft op de doek. Gebruik bij kleurafgifte de oplossing niet.

Nogmaals, wrijf niet over de vlek, maar veeg voorzichtig vanaf de buitenrand naar het midden van de vlek. Herhaal de procedure tot de vlek is verwijderd en spoel na een chemische behandeling de vlek met water om overtollig middel te verwijderen. Bescherm het zojuist gereinigde deel tot het tapijt volledig droog is. Behandel na met een droogmiddel, zoals beschreven voor het behandelen van vlekken op waterbasis.

Opmerking: met een kleine extractiemachine kunt u een vlek gemakkelijker uitspoelen. Bij behandeling van ernstige vlekken kan een restant van de vlek aan de onderzijde van de pool achterblijven. Dit restant kan alleen door middel van de sproeiextractiemethode worden verwijderd.



Onderhoudstechnieken

KRISTALLISATIE

De kristallisatiemethode is een procedure waarbij weinig vocht wordt gebruikt en die in sommige opzichten met de droogreinigingsmethode overeenkomt. Voordelen zijn snellere beschikbaarheid van de ruimte dan met heetwaterextractie en een kortere droogtijd.

Stofzuig ter voorbereiding en richt de tapijtpool op voordat u de Crystal Dry aanbrengt met een elektrische sproeier, een eenvoudige plantenspuit of een roterende machine met 3 koppen. Borstel vervolgens voorzichtig de pool van het tapijt, zodat de oplossing alle vezels bereikt en verzameld vuil wordt losgemaakt en verspreid.

Geef de oplossing voldoende tijd om te drogen en insluitende kristalformaties te vormen rondom de vezel, zodat het vuil en andere verontreiniging effectief worden ingekapseld door de kristallen. De droogtijd is afhankelijk van verschillende factoren, zoals vochtigheid, luchtstroming en omgevingstemperatuur, maar is meestal ongeveer 60 minuten. Na het drogen kunt u het gebied stofzuigen en zo de kristallen verwijderen.



Periodiek Onderhoud

SPROEIEXTRACTIEMETHODE

Ondanks regelmatig stofzuigen en vlekken verwijderen zal het tapijt in de loop der tijd dofter worden door opeenhoping van vuil en vlekken die door regelmatig reinigen niet kunnen worden verwijderd. Dan is natte reiniging van het tapijt nodig.

Interface beveelt periodiek grondige reiniging van het tapijt aan met gebruikmaking van het sproeiextractieproces. Dit is een effectieve methode voor het verwijderen van vuil en restanten uit het tapijt.

Het proces is gebaseerd op het injecteren van water en reinigingsmiddel in het tapijt, waardoor het vuil in de oplossing oplost en vervolgens eenvoudig met een ingebouwd vacuümsysteem kan worden verwijderd.

Bereid het tapijt altijd voor op sproeiextractie door vlekken te verwijderen en grondig te stofzuigen. Deze methode maakt gebruik van een sproeiextractiemachine gevuld met een volgens de gebruiksaanwijzingen van de fabrikant verdunde extractievloeistof. Gebruik de machine volgens de gebruiksaanwijzing van de fabrikant.

Tijdens het reinigen kunt u ventilatoren op natte gebieden plaatsen om de droogtijd te verkorten. Laat het tapijt voor gebruik zo lang mogelijk drogen en sluit de procedure af met het grondig oprichten van de tapijtpool.

FOUT

- Het tapijt mag niet worden belopen tot het volledig droog is, omdat anders de vezels beschadigd kan raken en het tapijt snel weer vuil kan worden.

Opmerking: Voor naaldivilt tapijten zijn sproeiextractie en stofzuigen de enige aanbevolen onderhoudsmethoden.



Vloerverzorgingsoplossingen

Sommige in de handel verkrijgbare tapijtreinigingsoplossingen zijn zeer agressief en kunnen zowel het oppervlak als de backing van het tapijt beschadigen. Daarom is het belangrijk oplossingen te kiezen die aan de hier gegeven basisnormen voldoen en ieder product voor gebruik te testen.

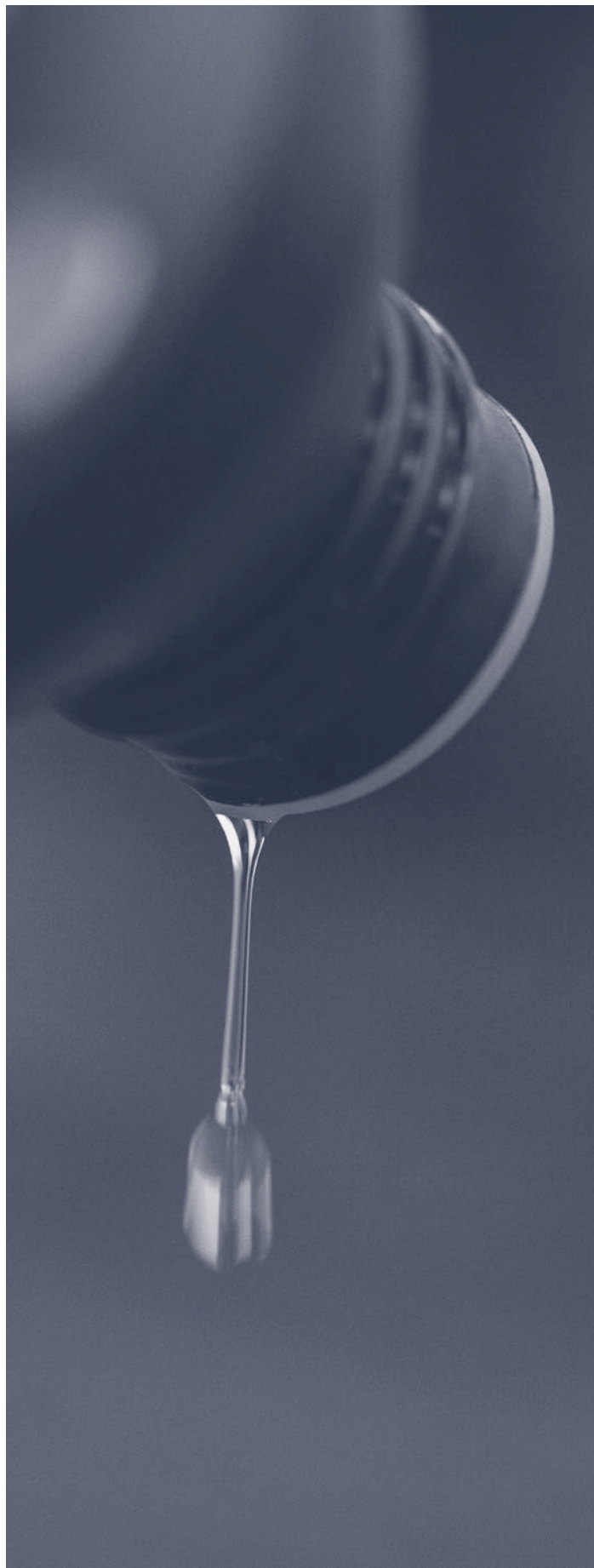
Interface tapijttegels kunnen met een aantal algemeen erkende en eenvoudig verkrijgbare tapijtreinigingsmiddelen worden onderhouden.

In het algemeen geldt dat:

- Producten met een pH-waarde hoger dan 9,5 of die giftige, sterk ruikende of brandbare oplosmiddelen bevatten moeten worden vermeden.
- Producten bedoeld voor gebruik in waterextractiemachines geen antischuimmiddelen op oliebasis mogen bevatten (antischuimmiddelen op oliebasis kunnen vette restanten achterlaten, waardoor het tapijt snel weer vuil wordt).
- Een product geen bleekmiddelen mag bevatten (bleekmiddelen kunnen de kleur van het tapijt aantasten).
- Alle reinigungsoplossingen moeten worden getest op kleverige resten die vuil aantrekken. Giet om een oplossing te testen een kleine hoeveelheid van het geconcentreerde reinigungsmiddel in een klein, schoon glazen schaalje. Laat de oplossing volledig aan de lucht opdrogen (minimaal 24 uur). Breek eventuele harde restanten van het oppervlak van het glazen schaalje en onderzoek deze. Als de restanten de vorm van droog poeder, droge korrels of droge kristallen hebben, kunt u de oplossing gebruiken. Als de restanten er olieachtig, vet, kleverig of wasachtig uitzien, is de oplossing niet bruikbaar, omdat deze er hoogstwaarschijnlijk voor zorgt dat het tapijt snel weer vuil wordt.
- Waar nodig kan vlekverwijderaar worden gebruikt. Deze moeten altijd worden schoongespoeld met schoon water nadat de plek is behandeld.

Specificaties van schoonmaakmiddelen

- Bij voorkeur maximaal verdunt tot pH 9,5
 - Oplosmiddelen tot maximaal 10% van het volledige volume
 - Geen bleekmiddel
-



Diverse aspecten van onderhoud

TAPIJTTEGELS VERVANGEN

Tapijttegels met ernstige vlekken of beschadigingen kunnen door tegels uit de reservevoorraad worden vervangen.

Verwijder tegels die met traditionele lijm of een hechtmiddel zijn gelegd door een mes onder een hoek van de tegel te schuiven en de tegel van de vloer los te trekken. Til simpelweg een hoek van de tegel op als de tegels met TacTiles® zijn gelegd. Zie voor meer informatie over TacTiles, ons lijmvrrije en duurzame installatiesysteem, onze specifieke TacTiles-brochure op www.interface.com of neem contact op met ons kantoor.

Zorg bij het vervangen van beschadigde tapijttegels dat de pool van de omliggende tegels omhoog is geborsteld en dat de vervangende tegel zorgvuldig wordt gelegd, zodat de vezels niet tussen de naden beklemd raken.

Tapijttegels uit de reservevoorraad zien er hoogstwaarschijnlijk nieuwer uit dan de te vervangen tegels. Bij gebruik van collecties met random designs, dat wil zeggen tapijttegels met een patroon die willekeurig geïnstalleerd kunnen worden, wordt aanbevolen om de oude en nieuwe tegels af te wisselen voor een visueel beter geïntegreerd vloerpatroon. In andere patronen kunnen nieuwe tegels opvallen. Leg in dit geval de nieuwe tegels op minder zichtbare plaatsen.

Volg bij het leggen van ieder vloerbedekkingsproduct de instructies van Interface op.

VERHOOGDE VLOEREN

Neem contact op met de fabrikant om de methoden voor tapijtreiniging af te stemmen. Over het algemeen hebben methoden en technieken die weinig vocht gebruiken de voorkeur.

Als u nog vragen heeft kunt u altijd contact opnemen met Interface.



Vragen

Neem voor meer informatie contact op met de technische afdeling op 0033 277 5812 of bezoek:

www.interface.com



Climate change is undeniable. And reversible. Our mission is to prove it. Join the #ClimateTakeBack and help create a climate fit for life.